



Crece con
sostenibilidad

REPORTE DE INICIATIVAS COP – PACTO GLOBAL

Gerencia de Relaciones Institucionales y Sostenibilidad

 **viaschile**
an Abertis company



Autopista Rutas del Elqui





1 FIN DE LA POBREZA



2 HAMBRE CERO



3 SALUD Y BIENESTAR



5 IGUALDAD DE GÉNERO



8 TRABAJO DECENTE Y CRECIMIENTO ECONÓMICO



9 INDUSTRIA, INNOVACIÓN E INFRAESTRUCTURA



10 REDUCCIÓN DE LAS DESIGUALDADES



11 CIUDADES Y COMUNIDADES SOSTENIBLES



12 PRODUCCIÓN Y CONSUMO RESPONSABLES



13 ACCIÓN POR EL CLIMA



15 VIDA DE ECOSISTEMAS TERRESTRES



17 ALIANZAS PARA LOGRAR LOS OBJETIVOS

NUESTROS COMPROMISOS 2021 - 2022



Proyecto Asfaltos Sustentables



Autopista Los Andes

Innovación en mezclas asfálticas

VíasChile en la ruta de las carreteras sustentables

En el año 2015 Abertis da su apoyo al acuerdo internacional entre gobiernos que contribuye a la reducción de la Huella de Carbono frente al cambio climático. VíasChile, hace propio el desafío a fines del mismo año, desarrollando una serie de innovaciones en pavimentos asfálticos asociadas al uso de materiales reciclados para ser empleados en sus distintas mezclas.

El desarrollo de las autopistas ha sido constante durante la última década, destacando conexiones viales que hoy resultan obligatorias para mejorar la calidad de vida de quienes residen en las principales ciudades del mundo.

Desde esta mirada, la incorporación de autopistas, caminos urbanos o rurales cobra relevancia a la hora de analizar el avance técnico de los pavimentos y su impacto.

VíasChile asumió un compromiso con la investigación para operar disminuyendo progresivamente sus emisiones de CO₂ en los procesos de mantención en carreteras, visualizando la importancia que esto significa para el medioambiente, las comunidades y principalmente vecinos y usuarios.



Faena de colocación de Mezcla Tibia (WAM) libre de emanación de gases por reducción de temperatura.

En 2015, basándose en las experiencias del Laboratorio Nacional de Vialidad, VíasChile inició las primeras pruebas con NFU -Neumáticos Fuera de Uso- para reutilizarlos, incorporando polvo de neumáticos a las mezclas asfálticas por vía seca y húmeda implementadas en tramos de prueba.

Desde entonces, se estudian y monitorean permanentemente las zonas testeadas, obteniendo buenos resultados y estabilidad en sus parámetros funcionales y estructurales, mostrando durabilidad y correctas características.

La experiencia muestra que es factible reutilizar aproximadamente 600 unidades de neumáticos pequeños o 150 unidades de neumáticos de camión por kilómetro de carretera.

Programa de reciclados

Otra materia de innovación para VíasChile ha sido el Programa de Reciclados RAP -Recycled Asphalt Pavement- que busca reutilizar fresados de pavimentos antiguos, que han sido removidos de sectores de conservación de las autopistas. En lugar de ir a un botadero, estos

pavimentos pueden ser reutilizados, para estabilizar zonas no pavimentadas o incorporar como parte de las mezclas nuevas en faenas de conservación.

El material de desecho generado por la mantención o reparación de nuestras rutas es de aproximadamente 30.000 metros cúbicos de RAP al año, y un importante porcentaje se recicla en este programa. Las primeras experiencias en 2016 de estabilizar y utilizar mezclas frías con RAP resultaron exitosas y, posteriormente, la Dirección de Vialidad de la Región de Valparaíso inició experiencias similares para sus caminos básicos no pavimentados.

El seguimiento periódico de las zonas se realiza con pruebas funcionales como medición de fricción, Índice de Regularidad Internacional (IRI), ahuellamiento y otros, e incluso con ensayos estructurales mediante Falling Weight Deflectometer (FWD) con prometedores resultados en el tiempo.

Los últimos trabajos de innovación definidos por VíasChile tienen relación directa con la disminución de consumo de combustibles fósiles y, por tanto, bajar la huella de carbono en sus operaciones. Para lograr este objetivo, se implementó el Programa de WAM -Warm Asphaltic Mixes- correspondiente al empleo de Mezclas Tibias que, mediante la incorporación de aditivos especiales, permiten disminuir las temperaturas de fabricación y colocación, con los beneficios de menor consumo de combustible, menor impacto para los colaboradores y reducción del envejecimiento de las mezclas empleadas en el mantenimiento de autopistas logrando una mayor vida útil en éstas.

Neumáticos Fuera de Uso

Desde 2015, VíasChile comprometido con el medio ambiente, inició las primeras pruebas en pavimentos con Neumáticos Fuera de Uso (NFU) reutilizándolos en forma de polvo de neumáticos, adicionando a las mezclas asfálticas por vía seca y húmeda. Los tramos de prueba en Ruta 68 y Autopista Los Libertadores han mostrado muy buen desempeño, demostrando que es una técnica sustentable de reciclado de desechos.

Desde entonces, se estudian y monitorean permanentemente las zonas testeadas donde se han obtenido buenos resultados estructurales y estabilidad en sus parámetros funcionales, mostrando durabilidad y correctas características. La experiencia muestra que es factible reutilizar aproximadamente 600 unidades de neumáticos pequeños o 150 unidades de neumáticos de camión por kilómetro pista de carretera.

Link Video: https://www.youtube.com/watch?v=xAFL__vaHWY



Asfalto Reciclado

El Programa de Reciclados *Recycled Asphalt Pavement* -RAP- busca reutilizar fresados de pavimentos antiguos y en mal estado que han sido removidos de sectores de conservación de las autopistas.

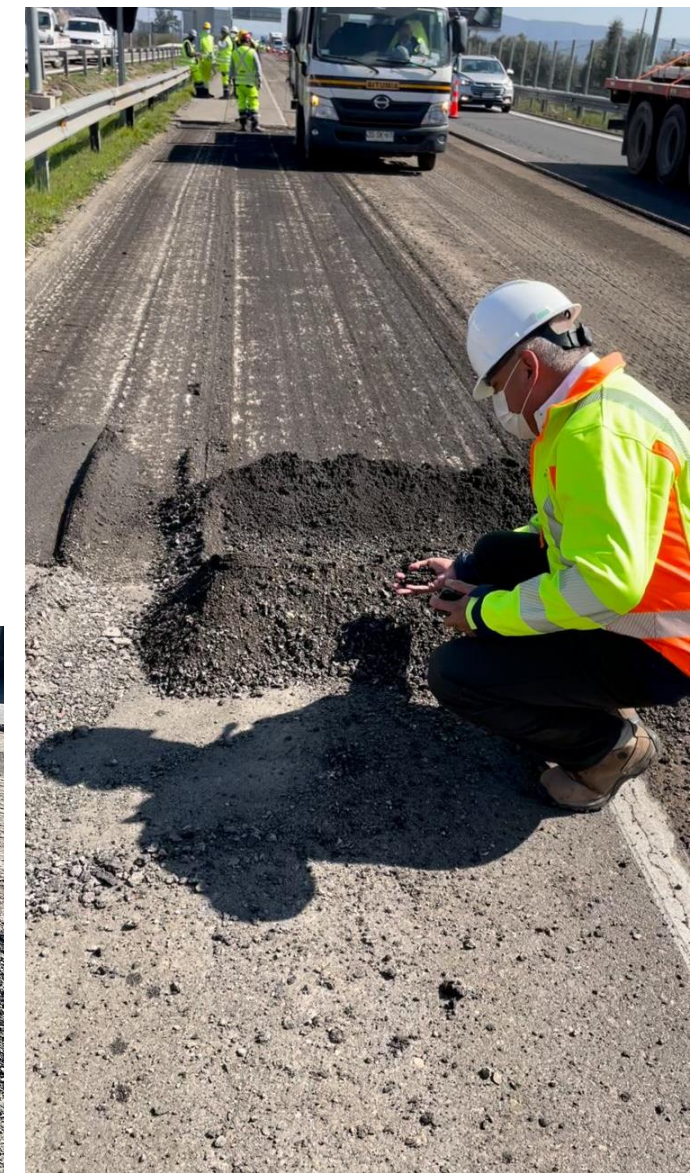
En lugar de ir a un botadero, estos pavimentos pueden ser reutilizados incorporándolos como parte de las mezclas nuevas en faenas de conservación o para estabilizar calles no pavimentadas de bajo tráfico.

El material de desecho generado por la mantención o reparación de las rutas es de aproximadamente 30.000 metros cúbicos de RAP al año, donde un importante porcentaje se recicla en este programa. Las primeras experiencias en 2015 con vialidad en ruta 68, de estabilizar y utilizar mezclas frías con RAP resultaron exitosas y posteriormente, la Dirección de Vialidad de la Región de Valparaíso inició experiencias similares para sus caminos básicos no pavimentados con bastante éxito.

Hoy, el empleo de RAP ya esta normado por Laboratorio Nacional Vialidad y se trabaja en aumentar los porcentajes de reutilización para continuar el camino sustentable y amistoso con el medio ambiente.

Link Video:

https://www.youtube.com/watch?v=Z_uazXsaQcg



Mezclas Tibias

Los últimos trabajos de innovación definidos por VíasChile tienen relación directa con la disminución del empleo de combustibles fósiles y por tanto, reducir la huella de carbono en sus operaciones.

Para lograr este objetivo en septiembre del 2020, se implementó el Programa de Warm Mix Asphalt (WMA) correspondiente al empleo de Mezclas Tibias que, mediante la incorporación de aditivos especiales, permiten disminuir las temperaturas de fabricación y colocación, con los beneficios de; menor consumo de combustible, menor emanación de gases que impactan al medio y especialmente la reducción del envejecimiento por temperatura de las mezclas usadas en el mantenimiento de autopistas logrando una mayor vida útil en éstas.

Las faenas de colocación de Mezclas Tibias (WAM) son libres de emanación de gases por la reducción de temperatura, lo que aporta a un ambiente seguro y responsable para los colaboradores que realizan la aplicación del asfalto.



Link Video:

<https://www.youtube.com/watch?v=XaDqdUEFQJY>



Temáticas Sociales 2021



Autopista Central

Plan de Donaciones – Pandemia Covid 19

En el contexto de la emergencia sanitaria que ha afectado al país y al mundo durante 2020 y 2021, VíasChile desarrolló un programa de apoyo a las comunidades.

Lo anterior se concretó a través de aportes que lograron cubrir necesidades urgentes y básicas de quienes viven en las comunas de su ámbito de relacionamiento directo.

Este programa de donaciones se trabajó en conjunto con las autoridades municipales y/o de salud, para identificar las necesidades más apremiantes en cada caso, con el objetivo de resolver las urgencias en el marco de la crisis sanitaria. En 6 comunas se donaron ambulancias de última generación que permitirán asistir las urgencias que se viven actualmente en el marco de la emergencia sanitaria, y además serán aporte permanente para atender las necesidades de los vecinos en el área de la salud.

2020

- I. Municipalidad de Santiago
- I. Municipalidad de San Bernardo
- I. Municipalidad de Renca

2021

- I. Municipalidad de Colina
- I. Municipalidad de Quillota
- I. Municipalidad de Pedro Aguirre Cerda



Link Video ejemplo: <https://www.youtube.com/watch?v=8u3H5XSaoHY&t=2s>



Plan de Donaciones – Pandemia Covid 19

Donaciones de equipos e insumos médicos

Hospital San José de Casablanca

- Contenedores para atención médica y almacenamiento de medicamentos
- Vehículo, para apoyar la atención domiciliar del hospital
- Insumos de atención clínica

Hospital y Gobernación de San Felipe

- Sillas de ruedas
- Insumos de atención médica

Link Video: <https://www.youtube.com/watch?v=cUAB0Vd3kMo>



Proyecto Piloto 2021 - 2022 - Microbasurales Renca

Objetivo

Esta iniciativa busca recuperar el espacio y uso público, para erradicar un microbasural y evitar su proliferación para el mejoramiento del entorno de la pasarela Las Margaritas 1 Poniente, Renca, y apoyar la seguridad y calidad de vida de los vecinos.

Equipo de trabajo

- VíasChile Relaciones Institucionales y Sostenibilidad – Operaciones
- Carabineros 7ma Comisaría Renca – Oficina Modelo Integración Carabineros Comunidad (MICC)
- Junta de Vecinos 1ro de Mayo

Plan de Mejoramiento

- Paisajismo
- Mobiliario urbano
- Bolardos metálicos
- Luminaria



Premio Impulsa Talento femenino



**AUTOPISTA
CENTRAL** |  **viaschile**

En septiembre de 2021, Autopista Central fue reconocida como la mejor empresa en el sector “Industrial y Construcción” con el premio “Impulsa Talento Femenino 2021”.

La iniciativa es liderada por la Fundación Chile Mujeres, Price Waterhouse Cooper Chile y LT-Pulso, y destaca a las empresas con los mejores índices de género del país de su respectivo rubro.

El reconocimiento distingue a aquellas empresas que fomentan el trabajo de la mujer mediante una alta tasa de contratación y desarrollo dentro de la organización, de acuerdo con información pública de la Norma 386 de la Comisión para el Mercado Financiero.

5 IGUALDAD
DE GÉNERO



8 TRABAJO DECENTE
Y CRECIMIENTO
ECONÓMICO



10 REDUCCIÓN DE LAS
DESIGUALDADES



Proyectos 2022

Territorial y Social



Autopista Rutas del Pacífico



1 FIN
DE LA POBREZA



2 HAMBRE
CERO



3 SALUD
Y BIENESTAR



12 PRODUCCIÓN
Y CONSUMO
RESPONSABLES



13 ACCIÓN
POR EL CLIMA



17 ALIANZAS PARA
LOGRAR
LOS OBJETIVOS



Despensa Social

La **Despensa Social**, inaugurada el 9 de diciembre de 2021, es un centro de entrega de alimentos y productos de primera necesidad enfocado en adultos mayores en situación de vulnerabilidad, que reciben una pensión básica solidaria de vejez, y cuyos ingresos individuales son menores al sueldo mínimo.

Se trata de un proyecto de alto impacto social y medioambiental, que se ha podido materializar por primera vez en el país con el aporte de VíasChile para su implementación y operación.

Además del apoyo nutricional, la Despensa Social en la comuna de San Bernardo, busca ser un aporte a la comunidad beneficiaria del programa para guiarlos y acompañarlos en la búsqueda de soluciones a problemáticas comunes tales como la seguridad, la rehabilitación de adicciones y problemas de salud, entre otros.

“Nos hemos comprometido a mantener esta alianza en el largo plazo. Estamos apoyando con entusiasmo esta iniciativa y queremos invitar a que otras empresas también se incorporen para hacer realidad las próximas nueve despensas sociales proyectadas”.

Andrés Barberis Martín, Presidente del Directorio de Autopista Central del Grupo VíasChile

Link Video:

<https://www.youtube.com/watch?v=NrVwmBelEdo>



Despensa Social – Dimensiones que abarca el proyecto

Fases	Dimensión 1: Bienestar		Dimensión 2: Social		
Necesidad	Ingresos bajos no permiten satisfacer necesidades básicas en adultos mayores	Malnutrición por exceso alcanza a 53,93% de la población A.M atendida en el sistema público chileno	Los adultos mayores vulnerables poseen un bajo capital social y acceso a la información. (Exacerbado por la pandemia)		
Intervención	Entrega de alimentos y productos complementarios	Entrega de frutas y verduras complementarias	Programa de Identificación y georreferenciación de problemáticas comunes . Activación de redes de colaboración		
Producto	Adultos Mayores con acceso a alimentos y productos complementarios	Adultos mayores con acceso a frutas y verduras complementarias	Información, resolución de problemáticas comunes y activación de redes públicas y privadas		
Resultado intermedio	Mayor disponibilidad de recursos para destinar a otros ítems de primera necesidad	Mejor composición nutricional consumida	Adultos mayores acuden a la Red de Alimentos para conectar con las organizaciones sociales (públicas y privadas) que prestan apoyo a su problemática determinada		
Impacto	Mejor cobertura de las necesidades en los adultos mayores beneficiarios del programa	Mejor salud en los Adultos mayores del programa	Acceso a la información de los adultos mayores beneficiarios del programa	Reconexión con los territorios	Aumento de capital social

De acuerdo con el análisis que hace mensualmente Greenlab (del Dictuc) de la cantidad de CO₂ evitado con los productos rescatados por Red de Alimentos, se estima que el impacto medioambiental de la entrega es de **78 kgs de CO₂e mensualmente por cada beneficiario.**

Esto significa que con la entrega de productos a 2.500 beneficiarios en la Despensa de San Bernardo, se evita la generación de 2.340 tons. de CO₂ anualmente.



Voluntariado

El equipo de VíasChile realizó diferentes voluntariados para hacer catastro, en terreno en la comuna de San Bernardo, de los adultos mayores en situación de vulnerabilidad como parte de los beneficiarios apoyando la puesta en marcha del proyecto.

Link Video:

<https://www.youtube.com/watch?v=bNbZjsac1cU>



Murales – Vías Sustentables

Pintar / Plantar, un nuevo concepto descontaminante.

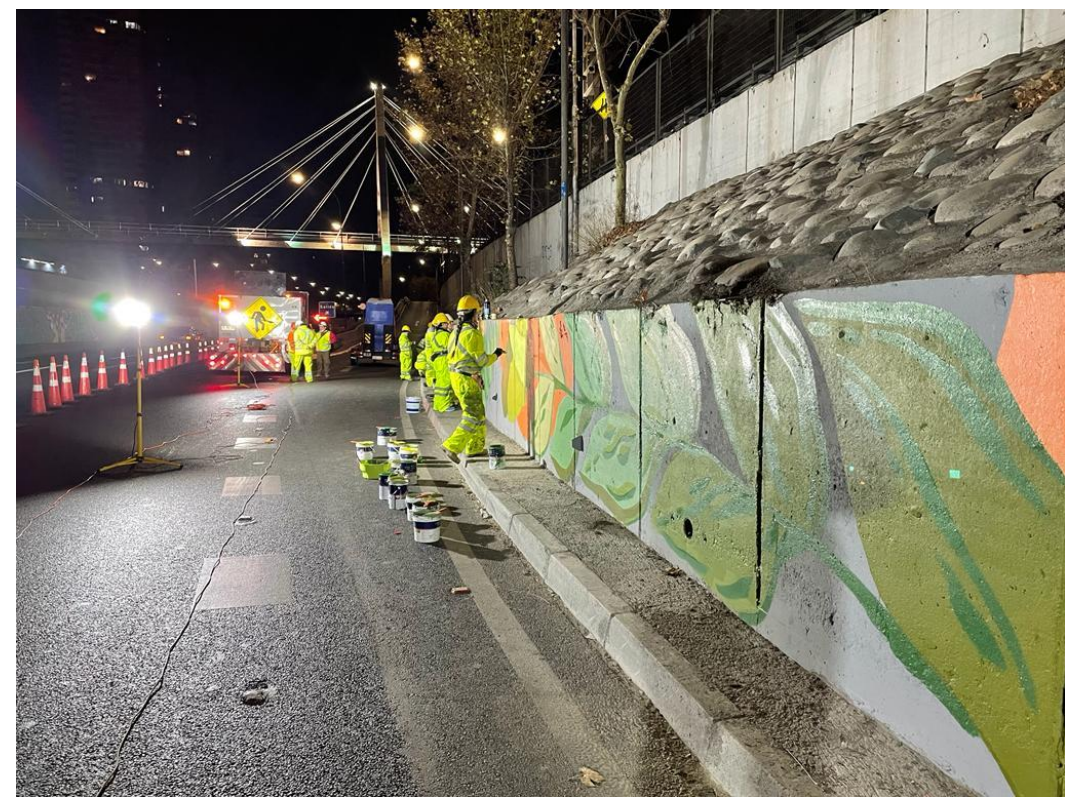
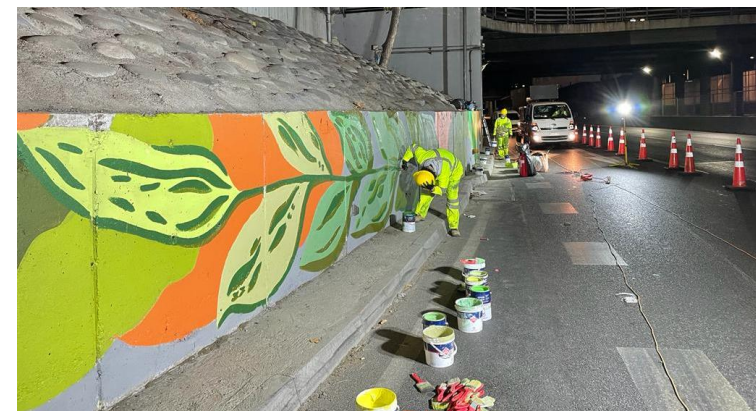
Vías Sustentables, es un proyecto pionero en Latinoamérica, ya que Autopista Central del Grupo VíasChile es la primera autopista que implementa esta tecnología. Además, es la iniciativa con más metros cuadrados de pintura sustentable con nanotecnología que, en presencia de la radiación solar, promueve la degradación de gases contaminantes mediante un proceso fotoquímico, similar a la fotosíntesis.

Podemos destacar que este es un proyecto 100% chileno, ya que Photio nace como una start up nacional y la autopista está en el corazón de la capital de Santiago de Chile. La muralista Trinidad Guzmán, ha sido la encargada de llenar de color y vida la ruta, entregando una experiencia al recorrido, con una representación de flora nativa del país que emana desde el cemento.

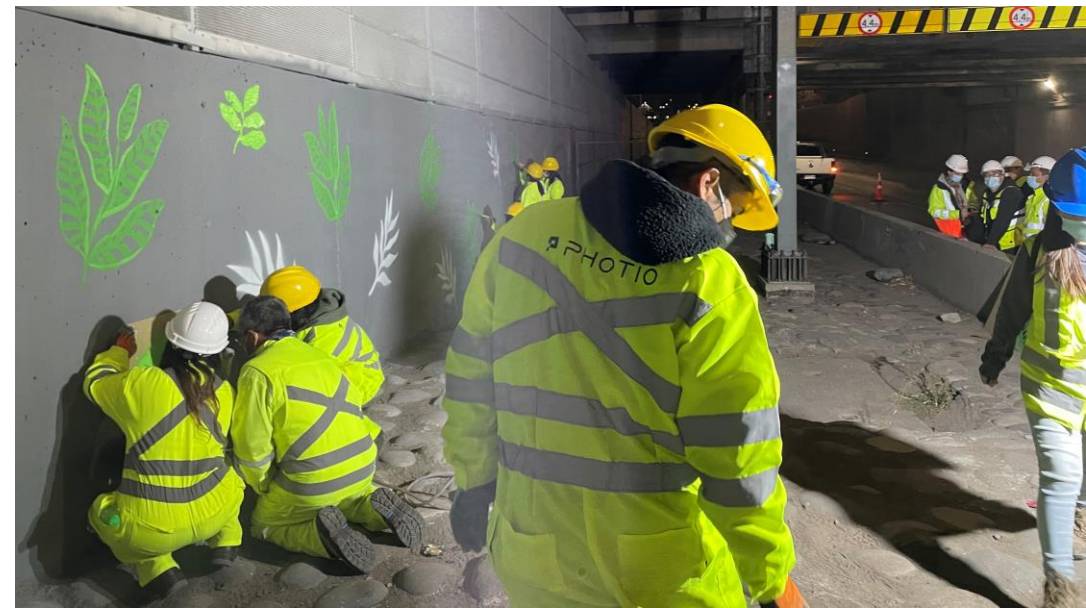
El proyecto abarca más de 3.200 metros cuadrados de pintura con el aditivo capaz de captar CO2 equivalente a 6.000 árboles maduros.

El proyecto Vías Sustentables finalizó su primera etapa, y se encuentra en proceso de preparación de su segunda fase, a implementarse en primavera de 2022 del hemisferio sur.

Link Video: <https://www.youtube.com/shorts/vLWGe8IzLUM>



Proceso Pintura “Vías Sostenibles”



Certificado - Contribución Medioambiental

 **PHOTIO**

CERTIFICADO DE CONTRIBUCIÓN MEDIOAMBIENTAL

Santiago, Región Metropolitana. Chile
Abril de 2022

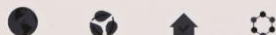
Certificado de Intervención Artística

El presente documento extendido al grupo empresarial VíasChile, certifica el uso del aditivo nanotecnológico descontaminante Photio para pinturas, asociado a la intervención artística realizada en Autopista Central por la muralista Trinidad Guzmán y la empresa Photio SpA.

Gracias a esta implementación, VíasChile ha contribuido^(*) con:

1. Reducir su huella en máximo 1.854 kg de CO₂ eq al día, lo que es equivalente a la captura de 6.000 árboles^(**) de tamaño promedio.
- o,
2. Compensar las emisiones de gases contaminantes en máximo 48,98 kg al día, equivalente a las emisiones generadas por 22.350 autos de tamaño medio que recorran una media de 10.000 kilómetros al año.^(***)

Fecha de emisión: 21/04/2022



(*) Estimación basada en pruebas realizadas en la Facultad de Química de la Pontificia Universidad Católica de Chile.

(**) Estimación basada en una captura promedio de 96,5 kg de CO₂ eq al año para un árbol de tamaño medio.

(***) Estimación basada en la normativa EURO 6 que establece unas emisiones de 80 mg/km de NOx para los vehículos diésel. (Fuente: Programa Bosques Procarbol)

Oficinas Autopista Central – San Bernardo
con aplicación de murales Vías Sustentables



Proyecto / Junio 2022

Cuidado Animal

Contexto

La presencia de perros abandonados se ha convertido en un problema tanto de salud pública como de seguridad vial a lo largo de nuestras autopistas.

El aumento de campamentos y personas en situación de calle aledañas o dentro de nuestras rutas, han aumentado los atropellos de los perros callejeros, lo que también puede generar un accidente con consecuencias graves o fatales.

Proyecto

La reactivación del **Programa “Brigada Animal”** tiene por objetivo brindar mayor seguridad a los usuarios de nuestras autopistas, además de velar por el cuidado y bienestar de los perros callejeros cercanos a nuestras rutas, con un seguimiento completo desde el rescate hasta su adopción.

Objetivo

El proyecto propone rescatar y reinsertar 36 perros callejeros al año. Asimismo, capacitar a la comunidad respecto de la Ley. N°20.120 de “Tenencia Responsable de Mascotas”.

Link Video: <https://www.youtube.com/watch?v=QwlyKbrExOA>



Proyecto / Junio 2022

Igualdad e Inclusión

Contexto

Chile presenta una de las tasas más altas de niños con síndrome de down (1/400 al año), siendo la fonoaudiología un tratamiento necesario para su desarrollo. Esta especialidad no cuenta con cobertura de salud en el sistema público por lo que una cantidad importante de familias desiste de incurrir en el gasto que implica.

Proyecto

Este programa busca acompañar a las familias con hijos con síndrome de down, apoyando **a través del lenguaje a la inserción social como parte de un proyecto de inclusión de VíasChile con foco en las comunas de influencia directa.**

Objetivo

Luego de revisar las estadísticas con la asesoría de la Fundación “DownUp” determinamos que este proyecto beneficiaría a 60 familias de las comunas por donde pasan las rutas de VíasChile.





Crece con
sostenibilidad

REPORTE DE INICIATIVAS COP – PACTO GLOBAL

Gerencia de Relaciones Institucionales y Sostenibilidad

 **viaschile**
an Abertis company



Autopista Los Libertadores